

## บทที่ 2

---

ผลการปฏิบัติตามมาตรการป้องกันและ  
แก้ไขผลกระทบสิ่งแวดล้อม



## บทที่ 2

### ผลการปฏิบัติตามมาตรการป้องกันและแก้ไขผลกระทบสิ่งแวดล้อม

#### 2.1 วิธีการติดตามตรวจสอบ

โครงการทำแท็บเรือและคลังน้ำมันเชลล์สมุทรสงคราม ของบริษัท เชลล์ แห่งประเทศไทย จำกัด ได้ปฏิบัติตามมาตรการป้องกันและแก้ไขผลกระทบสิ่งแวดล้อม ในรายงานการวิเคราะห์ผลกระทบสิ่งแวดล้อม จากสำนักงานนโยบายและแผนทรัพยากรธรรมชาติและสิ่งแวดล้อม (เดิมสำนักงานคณะกรรมการสิ่งแวดล้อมแห่งชาติ) ตามหนังสือ ที่ วพ 0504/2712 ลงวันที่ 6 มีนาคม พ.ศ. 2535 ต้องยึดถือปฏิบัติตามมาตรการป้องกันและแก้ไขผลกระทบสิ่งแวดล้อมที่เสนอไว้ในรายงานฯ ดังนั้น บริษัทฯ จึงได้เสนอผลการปฏิบัติตามมาตรการป้องกันและแก้ไขผลกระทบสิ่งแวดล้อม โดยครอบคลุมปัจจัยทางสิ่งแวดล้อมที่สำคัญ และบริษัท เอแอลเอส แลบบอราทอรี กรุ๊ป (ประเทศไทย) จำกัด ได้ทำการติดตามตรวจสอบผลการปฏิบัติตามมาตรการป้องกันและแก้ไขผลกระทบสิ่งแวดล้อม ดังกล่าวมาผนวกไว้รวมกับรายงานผลการปฏิบัติตามมาตรการฯ ด้านสิ่งแวดล้อมฉบับนี้

#### 2.2 ผลการปฏิบัติตามมาตรการป้องกันและแก้ไขผลกระทบสิ่งแวดล้อม

ผลการปฏิบัติตามมาตรการป้องกันและแก้ไขผลกระทบสิ่งแวดล้อม โครงการทำแท็บเรือและคลังน้ำมันเชลล์สมุทรสงคราม ของบริษัท เชลล์ แห่งประเทศไทย จำกัด (ระยะดำเนินการ) ระหว่างเดือนกรกฎาคม-ธันวาคม พ.ศ. 2568 ซึ่งมีรายละเอียดผลการดำเนินการตามมาตรการป้องกันแก้ไขและลดผลกระทบสิ่งแวดล้อม แสดงดัง **ตารางที่ 2.2-1** สำหรับผลการปฏิบัติตามมาตรการป้องกันและแก้ไขผลกระทบสิ่งแวดล้อม ระหว่างเดือนมกราคม-มิถุนายน พ.ศ. 2568 โครงการได้จัดส่งรายงานให้หน่วยงานที่เกี่ยวข้องเรียบร้อยแล้ว รายละเอียดสำเนาจดหมายนำส่งรายงานผลการปฏิบัติตามมาตรการฯ ดัง**ภาคผนวก ข-2**

นอกจากนี้โครงการได้ปฏิบัติตามเงื่อนไขแนบท้ายหนังสือรับรองการตรวจสภาพทำแท็บเรือ โดยโครงการได้ดำเนินการตรวจสอบรับรองสภาพทำประจำปีแล้ว และได้ยึดถือปฏิบัติตามเงื่อนไขแนบท้ายการต่อใบอนุญาตให้ใช้ทำแท็บเรือ ที่ คค 0313/สส.248 ลงวันที่ 27 สิงหาคม พ.ศ. 2568 ของบริษัท เชลล์ แห่งประเทศไทย จำกัด รายละเอียดแสดงดัง**ภาคผนวก ง-1**



ตารางที่ 2.2-1 ผลการปฏิบัติตามมาตรการป้องกันและแก้ไขผลกระทบสิ่งแวดล้อม โครงการทำเทียบเรือและคลังน้ำมันเซลล์สมุทรสงคราม  
ของบริษัท เซลล์ แห่งประเทศไทย จำกัด (ระยะดำเนินการ) ระหว่างเดือนกรกฎาคม-ธันวาคม พ.ศ. 2568

ผลกระทบสิ่งแวดล้อม	มาตรการป้องกันและแก้ไข ผลกระทบสิ่งแวดล้อม	ผลการปฏิบัติตามมาตรการ	ปัญหาอุปสรรค ข้อเสนอแนะ/ แนวทางแก้ไข	เอกสารประกอบผล การปฏิบัติตามมาตรการ
1. การปฏิบัติตามขั้นตอน ในการขนถ่ายน้ำมัน	<ul style="list-style-type: none"><li>- การปฏิบัติตามขั้นตอนในการขนถ่ายน้ำมัน จากเรือเข้าสู่ถังเก็บที่คลัง การขน ถ่ายน้ำมัน จากคลังเก็บบรรทุกรถน้ำมัน ดังนี้ <b>ขั้นตอนในการขนถ่ายน้ำมันจากเรือเข้าสู่ ถังเก็บที่คลัง</b></li><li>- ตรวจสอบโปรแกรมเรือถึงชนิดและปริมาณ ของผลิตภัณฑ์ที่จะมากับเรือ</li></ul>	<ul style="list-style-type: none"><li>- โครงการจัดให้มีเจ้าหน้าที่ตรวจสอบชนิดและ ปริมาณของผลิตภัณฑ์ที่จะมากับเรือที่เข้าท่าเทียบ เรือของโครงการอย่างเคร่งครัด และโครงการได้ จัดทำบันทึกสรุปปริมาณชนิดและปริมาณของ ผลิตภัณฑ์ที่เข้ามาเก็บเรือเป็นประจำ โดยโครงการ ดำเนินการสรุปปริมาณชนิดและปริมาณของ ผลิตภัณฑ์ที่เข้ามาเก็บเรือ ในระหว่างเดือน กรกฎาคม-ธันวาคม พ.ศ. 2568 เรียบร้อยแล้ว</li></ul>	<ul style="list-style-type: none"><li>- ไม่พบปัญหาในการ ดำเนินงาน</li></ul>	<ul style="list-style-type: none"><li>- <b>ภาคผนวก ข-3</b> สรุปปริมาณชนิด และปริมาณของผลิตภัณฑ์ที่เข้า มากับเรือ (กรกฎาคม-ธันวาคม พ.ศ. 2568)</li><li>- <b>ภาพที่ 2-1</b> บริเวณเจ้าหน้าที่ ตรวจสอบผลิตภัณฑ์ของเรือ และ ควบคุมการสูบน้ำถ่ายผลิตภัณฑ์</li><li>- <b>ภาพที่ 2-2</b> บริเวณท่าเทียบเรือ</li><li>- <b>ภาพที่ 2 4</b> ห้องควบคุมมาตรวัด น้ำมันของถังเก็บน้ำมัน</li></ul>
	<ul style="list-style-type: none"><li>- เตรียมถังเก็บผลิตภัณฑ์ที่จะใช้รับผลิตภัณฑ์ จากเรือ</li></ul>	<ul style="list-style-type: none"><li>- โครงการได้จัดเตรียมถังเก็บผลิตภัณฑ์ที่จะใช้รับ ผลิตภัณฑ์จากเรือไว้อย่างเพียงพอ และมีการ ตรวจสอบถังให้มีความพร้อมในการใช้งานเสมอ</li></ul>	<ul style="list-style-type: none"><li>- ไม่พบปัญหาในการ ดำเนินงาน</li></ul>	<ul style="list-style-type: none"><li>- <b>ภาพที่ 2-3</b> บริเวณลานถังน้ำมัน</li></ul>



ตารางที่ 2.2-1 (ต่อ) ผลการปฏิบัติตามมาตรการป้องกันและแก้ไขผลกระทบสิ่งแวดล้อม โครงการทำเทียบเรือและคลังน้ำมันเซลล์สมุทรสงคราม  
ของบริษัท เซลล์ แห่งประเทศไทย จำกัด (ระยะดำเนินการ) ระหว่างเดือนกรกฎาคม-ธันวาคม พ.ศ. 2568

ผลกระทบสิ่งแวดล้อม	มาตรการป้องกันและแก้ไข ผลกระทบสิ่งแวดล้อม	ผลการปฏิบัติตามมาตรการ	ปัญหาอุปสรรค ข้อเสนอแนะ/ แนวทางแก้ไข	เอกสารประกอบผล การปฏิบัติตามมาตรการ
1. การปฏิบัติตาม ขั้นตอนในการ ขนถ่ายน้ำมัน (ต่อ)	- ตรวจสอบท่อรับผลิตภัณฑ์ และเครื่องวัดความดัน ให้เรียบร้อยตรวจสอบท่อยาง (ท่อสูบ) ให้อยู่ ในสภาพดี	- โครงการมีการทดสอบความทนทานของแรงดัน ท่ออย่าง โดยมีการตรวจสอบสภาพท่อยางด้วยสายตา และตรวจสอบค่าความต่อเนื่องทางไฟฟ้าจาก ผู้ชำนาญการเป็นประจำทุก 6 เดือน โดยระหว่าง เดือนกรกฎาคม-ธันวาคม พ.ศ. 2568 ได้ทำการ ทดสอบเมื่อวันที่ 18 กรกฎาคม พ.ศ. 2568 และ ทดสอบแรงดันท่ออย่างเป็นประจำทุก 1 ปี โดยปี พ.ศ. 2568 ได้ทำการทดสอบเมื่อวันที่ 18 กรกฎาคม พ.ศ. 2568 เรียบร้อยแล้ว	- ไม่พบปัญหาในการ ดำเนินงาน	- ภาคผนวก ข-4 เอกสารการ ตรวจสอบความต่อเนื่องทาง ไฟฟ้า - ภาคผนวก ข-5 เอกสารการ ทดสอบความทนทานของ แรงดันท่ออย่าง
	- ตรวจสอบความปลอดภัยร่วมกันระหว่าง Ship/ Shore	- โครงการได้กำหนดให้มีการตรวจสอบความ ปลอดภัยร่วมกันระหว่าง Ship/Shore เป็น ประจำอย่างสม่ำเสมอ และมีการตรวจสอบให้มี ความพร้อมต่อการใช้งานเสมอ	- ไม่พบปัญหาในการ ดำเนินงาน	-
	- ตรวจสอบคุณสมบัติของผลิตภัณฑ์ที่บรรจุ มากับเรือ	- โครงการจัดให้มีการตรวจสอบคุณสมบัติของ ผลิตภัณฑ์ที่บรรจุมากับเรือที่เข้ามาทำเทียบเรือ สมุทรสงครามก่อนจะรับผลิตภัณฑ์เข้ามาใน โครงการ	- ไม่พบปัญหาในการ ดำเนินงาน	-



ตารางที่ 2.2-1 (ต่อ) ผลการปฏิบัติตามมาตรการป้องกันและแก้ไขผลกระทบสิ่งแวดล้อม โครงการทำเทียบเรือและคลังน้ำมันเซลล์สมุทรสงคราม  
ของบริษัท เซลล์ แห่งประเทศไทย จำกัด (ระยะดำเนินการ) ระหว่างเดือนกรกฎาคม-ธันวาคม พ.ศ. 2568

ผลกระทบสิ่งแวดล้อม	มาตรการป้องกันและแก้ไข ผลกระทบสิ่งแวดล้อม	ผลการปฏิบัติตามมาตรการ	ปัญหาอุปสรรค ข้อเสนอแนะ/ แนวทางแก้ไข	เอกสารประกอบผล การปฏิบัติตามมาตรการ
1. การปฏิบัติตาม ขั้นตอนในการ ขนถ่ายน้ำมัน (ต่อ)	- แลกเปลี่ยนข้อมูลในการสูบน้ำระหว่าง Ship/Shore เช่น pumping pressure max. back pressure limited by shore	- โครงการปฏิบัติตามมาตรการอย่างเคร่งครัด โดย ทำการแลกเปลี่ยนข้อมูลในการสูบน้ำระหว่าง Ship/ Shore และปฏิบัติตามข้อกำหนดของ โครงการที่อย่างเคร่งครัด	- ไม่พบปัญหาในการ ดำเนินงาน	-
	- ต่อท่อของคลังเข้ากับท่อของเรือให้ถูกต้อง ตามชนิดของผลิตภัณฑ์	- โครงการได้ต่อท่อของคลังเข้ากับท่อของเรือ ให้ถูกต้องตามชนิดของผลิตภัณฑ์ รวมทั้งมีการ ตรวจสอบและบำรุงรักษาเป็นประจำและมีการ ตรวจสอบให้มีความพร้อมต่อการใช้งานเสมอ	- ไม่พบปัญหาในการ ดำเนินงาน	-
	- ตรวจสอบท่อของเรือ และท่อรับของคลังอีกครั้ง ว่าถูกต้อง พร้อมทั้งตรวจสอบวาล์วทุกตัวที่ เกี่ยวข้องกับถังที่รับเรือว่าเปิดเรียบร้อยแล้ว	- โครงการได้ตรวจสอบท่อของเรือ และท่อรับของ คลังให้มีความถูกต้องตามมาตรฐาน พร้อมทั้ง ตรวจสอบวาล์วทุกตัวที่เกี่ยวข้องกับถังที่รับ เรือ ให้มีความพร้อมต่อการใช้งานอยู่เสมอ เพื่อ ป้องกันการหกรั่วไหล	- ไม่พบปัญหาในการ ดำเนินงาน	-
	- อัตราการสูบน้ำผลิตภัณฑ์จะต้องไม่เกินแรงดัน สูบน้ำ (Pumping pressure) ที่กำหนดไว้ 150 PSI ซึ่งเท่ากับแรงดันในการทดสอบท่อรับเรือ	- โครงการกำหนดให้มีการสูบน้ำผลิตภัณฑ์ไม่เกิน แรงดันสูบน้ำ (Pumping pressure) ที่กำหนด ไว้ไม่เกิน 150 ปอนด์ต่อตารางนิ้ว (PSI) และมีการ ทดสอบท่อรับเรืออย่างสม่ำเสมอ	- ไม่พบปัญหาในการ ดำเนินงาน	-



ตารางที่ 2.2-1 (ต่อ) ผลการปฏิบัติตามมาตรการป้องกันและแก้ไขผลกระทบสิ่งแวดล้อม โครงการทำเทียบเรือและคลังน้ำมันเซลล์สมุทรสงคราม  
ของบริษัท เซลล์ แห่งประเทศไทย จำกัด (ระยะดำเนินการ) ระหว่างเดือนกรกฎาคม-ธันวาคม พ.ศ. 2568

ผลกระทบสิ่งแวดล้อม	มาตรการป้องกันและแก้ไข ผลกระทบสิ่งแวดล้อม	ผลการปฏิบัติตามมาตรการ	ปัญหาอุปสรรค ข้อเสนอแนะ/ แนวทางแก้ไข	เอกสารประกอบผล การปฏิบัติตามมาตรการ
1. การปฏิบัติตาม ขั้นตอนในการ ขนถ่ายน้ำมัน (ต่อ)	- ในการสูบน้ำถ่ายผลิตภัณฑ์ จะต้องมีคนงานเฝ้า ท่าเรือประจำอยู่ตลอดเวลา 1 คน เพื่อควบคุม การสูบน้ำถ่ายจนกระทั่งการสูบน้ำถ่ายเสร็จ และ คนงานจะต้องมีประแจ ขนาด 6 หุน ไว้พร้อมที่จะ ขันน็อตได้ทันที ในกรณีที่เกิดการรั่วไหลที่ปะเก็น หน้าแปลนต่อท่อหรือแฉ่งเจ้าหน้าที่คลังฯ ให้ทราบทันทีในกรณีฉุกเฉิน เช่น น้ำมันรั่วไหล ไฟไหม้ เป็นต้น	- โครงการจัดให้มีพนักงานเฝ้าท่าเรือประจำอยู่ ตลอดเวลา พร้อมทั้งจัดเตรียมอุปกรณ์ให้คนงาน ได้แก่ ประแจ ขนาด 6 หุน ไว้พร้อมที่จะขันน็อต ได้ทันทีสำหรับใช้ในกรณีที่เกิดการรั่วไหล เพื่อ ควบคุมการสูบน้ำถ่ายและเพื่อป้องกันในกรณีเกิด เหตุฉุกเฉินได้ทันที หากเกิดเหตุฉุกเฉินขึ้น พนักงานเฝ้าท่าเรือต้องแจ้งให้เจ้าหน้าที่คลังฯ ให้ทราบทันที	- ไม่พบปัญหาในการ ดำเนินงาน	-
	- ภายหลังจากการสูบน้ำถ่ายผลิตภัณฑ์จากเรือเข้าถึง เรียบร้อยแล้ว ให้ปิดวาล์วท่าเรือวาล์วหน้าถังและ วาล์วที่เกี่ยวข้องทั้งหมดให้เรียบร้อย	- โครงการจัดให้มีวาล์วบริเวณท่าเรือ วาล์วหน้าถัง และวาล์วที่เกี่ยวข้องอื่นๆ เพื่อป้องกันการ หกรั่วไหลของน้ำมัน รวมทั้งจัดให้มีถาดรองน้ำมัน ที่อาจหกรั่วไหลจากการถอดท่อและข้อต่อในการ ขนถ่ายน้ำมันที่ท่าเรือ และกำชับให้พนักงาน ปฏิบัติอย่างเคร่งครัด	- ไม่พบปัญหาในการ ดำเนินงาน	- ภาพที่ 2-5 ถาดรองน้ำมันที่อาจ หกรั่วไหลจากการถอดท่อและ ข้อต่อในการขนถ่ายน้ำมันที่ ท่าเรือ
	- ปลดท่อยางของคลัง (ท่อสูบน้ำ) ออกจากท่อของเรือ ถ่ายผลิตภัณฑ์ที่ค้างอยู่ในท่อออกใส่ภาชนะที่ รองรับแล้วปิดหน้าแปลนท่อยางให้เรียบร้อย	- โครงการปฏิบัติตามมาตรการเคร่งครัด โดย กำหนดให้การสูบน้ำถ่ายน้ำมันแล้วเสร็จจะต้องปลด ท่อยางของคลัง (ท่อสูบน้ำ) ออกจากท่อของเรือถ่าย ผลิตภัณฑ์ที่ค้างอยู่ในท่อ ออกใส่ภาชนะที่รองรับ แล้วปิดหน้าแปลนท่อยาง	- ไม่พบปัญหาในการ ดำเนินงาน	- ภาพที่ 2-5 ถาดรองน้ำมันที่อาจ หกรั่วไหลจากการถอดท่อและ ข้อต่อในการขนถ่ายน้ำมันที่ ท่าเรือ



ตารางที่ 2.2-1 (ต่อ) ผลการปฏิบัติตามมาตรการป้องกันและแก้ไขผลกระทบสิ่งแวดล้อม โครงการทำเทียบเรือและคลังน้ำมันเซลล์สมุทรสงคราม  
ของบริษัท เซลล์ แห่งประเทศไทย จำกัด (ระยะดำเนินการ) ระหว่างเดือนกรกฎาคม-ธันวาคม พ.ศ. 2568

ผลกระทบสิ่งแวดล้อม	มาตรการป้องกันและแก้ไข ผลกระทบสิ่งแวดล้อม	ผลการปฏิบัติตามมาตรการ	ปัญหาอุปสรรค ข้อเสนอแนะ/ แนวทางแก้ไข	เอกสารประกอบผล การปฏิบัติตามมาตรการ
1. การปฏิบัติตาม ขั้นตอนในการ ขนถ่ายน้ำมัน (ต่อ)	- ใส่กุญแจที่ทำเรือวาล์วหน้าถัง และวาล์วอื่นๆ ที่เกี่ยวข้องและจำเป็น	- จากการดำเนินการโครงการได้ใส่กุญแจที่ทำเรือ วาล์วหน้าถัง และวาล์วอื่นๆ ที่เกี่ยวข้องและจำเป็น เพื่อป้องกันกรณีเกิดเหตุฉุกเฉิน พร้อมทั้งจัดให้มี ถาดรองน้ำมันที่อาจหกรั่วไหลจากการถอดท่อและ ข้อต่อในการขนถ่ายน้ำมันที่ทำเรือ เพื่อป้องกันการ หกรั่วไหลของน้ำมัน	- ไม่พบปัญหาในการ ดำเนินงาน	- ภาพที่ 2-5 ถาดรองน้ำมันที่อาจ หกรั่วไหลจากการถอดท่อและ ข้อต่อในการขนถ่ายน้ำมันที่ ทำเรือ
	ขั้นตอนการสูบน้ำมันจากถังเก็บสู่รถบรรทุก น้ำมัน			
	- พนักงานขับรถนำรถเข้าจอดเทียบตรงช่องจ่าย น้ำมันที่โรงเติมน้ำมัน	- โครงการกำหนดให้พนักงานขับรถนำรถเข้าจอด เทียบตรงช่องจ่ายน้ำมันที่โรงเติมน้ำมันอย่าง เคร่งครัด	- ไม่พบปัญหาในการ ดำเนินงาน	-
	- ในกรณีที่รถคันที่เข้าเติมจะต้องออกรถคิวเติมต่อ จากคันหน้าจะต้องจอดรอให้ห่างจากโรงเติม ไม่น้อยกว่า 4.5 เมตร	- โครงการกำหนดให้รถคันที่เข้าเติมจะต้องออกรถ คิวเติมต่อจากคันหน้าจะต้องจอดรอให้มีระยะห่าง จากโรงเติมไม่น้อยกว่า 4.5 เมตร	- ไม่พบปัญหาในการ ดำเนินงาน	-
	- ในการจอดรถจะต้องปิดสวิทช์ป๊อปปิก ใส่เบรค มือ ปลดเกียร์ให้อยู่ในตำแหน่งเกียร์ว่าง	- โครงการกำหนดให้พนักงานขับรถต้องปฏิบัติ อย่างเคร่งครัด โดยใส่เบรคมือ ปลดเกียร์ให้อยู่ใน ตำแหน่งเกียร์ว่างในขณะที่จอดรถ	- ไม่พบปัญหาในการ ดำเนินงาน	-



ตารางที่ 2.2-1 (ต่อ) ผลการปฏิบัติตามมาตรการป้องกันและแก้ไขผลกระทบสิ่งแวดล้อม โครงการทำเทียบเรือและคลังน้ำมันเซลล์สมุทรสงคราม  
ของบริษัท เซลล์ แห่งประเทศไทย จำกัด (ระยะดำเนินการ) ระหว่างเดือนกรกฎาคม-ธันวาคม พ.ศ. 2568

ผลกระทบสิ่งแวดล้อม	มาตรการป้องกันและแก้ไข ผลกระทบสิ่งแวดล้อม	ผลการปฏิบัติตามมาตรการ	ปัญหาอุปสรรค ข้อเสนอแนะ/ แนวทางแก้ไข	เอกสารประกอบผล การปฏิบัติตามมาตรการ
1. การปฏิบัติตาม ขั้นตอนในการ ขนถ่ายน้ำมัน (ต่อ)	- หนีบสายดินกับถังบรรทุกในตำแหน่งที่ถูกต้อง ก่อนเปิดฝาแมนโฮลของรถบรรทุก ทั้งนี้เพื่อ ป้องกันอันตรายจากไฟฟ้าสถิต	- โครงการได้ปฏิบัติตามมาตรการ โดยพนักงานต้อง หนีบสายดินกับถังบรรทุกในตำแหน่งที่ถูกต้อง ก่อนเปิดฝาแมนโฮลของรถบรรทุก เพื่อป้องกัน อันตรายจากไฟฟ้าสถิต	- ไม่พบปัญหาในการ ดำเนินงาน	-
	- พนักงานเติมน้ำมันตึงถังรับน้ำมันที่แขวนไว้ที่ ปลายวงเติมน้ำมันออก เเทน้ำมันที่มีอยู่ในถังรับ น้ำมันลงสู่ถังน้ำมันของรถบรรทุกถังรับน้ำมันเป็น ถังขนาดเล็กที่มีความจุประมาณ 1 แกลลอน การ แขวนถังน้ำมันที่ปลายวงเติมน้ำมันนี้ เพื่อรับ น้ำมันที่อาจค้างอยู่ในท่อ และป้องกันไม่ให้น้ำมัน หยดลงบนลานซีเมนต์ของโรงเติมน้ำมัน	- โครงการปฏิบัติตามมาตรการกำหนด โดยให้ พนักงานเติมน้ำมันรับน้ำมันที่แขวนไว้ที่ปลายวง เติมน้ำมันออก เเทน้ำมันที่มีอยู่ในถังรับน้ำมันลงสู่ ถังน้ำมันของรถบรรทุก ถังรับน้ำมันเป็นถังขนาด เล็กที่มีความจุประมาณ 1 แกลลอน เพื่อป้องกัน ไม่ให้น้ำมันหยดลงบนลานซีเมนต์ของโรงเติมน้ำมัน	- ไม่พบปัญหาในการ ดำเนินงาน	-
	- หย่อนวงเติมน้ำมันให้ลงลึกที่สุด ปิดวาล์วน้ำมัน ให้น้ำมันไหลลงสู่ถังน้ำมัน รถบรรทุก จนกระทั่ง ครบตามปริมาตรที่ต้องการ ปิดวาล์ว และดึงวง เติมน้ำมันออก นำถังรับน้ำมันมาแขวนไว้ที่ปลาย วงตามเดิม	- จากการดำเนินงานของโครงการ โดยกำชับให้ พนักงานหย่อนวงเติมน้ำมันให้ลงลึกที่สุด แล้ว ค่อยปิดวาล์วน้ำมันให้น้ำมันไหลลงสู่ถังน้ำมัน รถบรรทุก จนกระทั่งครบตามปริมาตรที่ต้องการ ปิดวาล์ว และดึงวงเติมน้ำมันออก เพื่อป้องกัน ไม่ให้น้ำมันหยดลงบนลานซีเมนต์ของโรงเติมน้ำมัน	- ไม่พบปัญหาในการ ดำเนินงาน	-





ตารางที่ 2.2-1 (ต่อ) ผลการปฏิบัติตามมาตรการป้องกันและแก้ไขผลกระทบสิ่งแวดล้อม โครงการทำเทียบเรือและคลังน้ำมันเซลล์สมุทรสงคราม  
ของบริษัท เซลล์ แห่งประเทศไทย จำกัด (ระยะดำเนินการ) ระหว่างเดือนกรกฎาคม-ธันวาคม พ.ศ. 2568

ผลกระทบสิ่งแวดล้อม	มาตรการป้องกันและแก้ไข ผลกระทบสิ่งแวดล้อม	ผลการปฏิบัติตามมาตรการ	ปัญหาอุปสรรค ข้อเสนอแนะ/ แนวทางแก้ไข	เอกสารประกอบผล การปฏิบัติตามมาตรการ
1. การปฏิบัติตาม ขั้นตอนในการ ขนถ่ายน้ำมัน (ต่อ)	- เมื่อน้ำมันเต็มทุกช่องของถังรถบรรทุกตาม ต้องการ พนักงานเติมน้ำมันจะทำการปิดฝา แมนโฮล พร้อมกับผนึกฝาถังและวาล์วจ่ายน้ำมัน ด้วยลวดและประทับตรา ซึ่งทางลูกค้าจะเป็น ผู้ตรวจฉีก เพื่อใช้น้ำมันเมื่อรับน้ำมัน	- โครงการปฏิบัติตามมาตรการกำหนด โดยกำชับ ให้พนักงานเติมน้ำมันจะทำการปิดฝาแมนโฮล พร้อมกับผนึกฝาถังและวาล์วจ่ายน้ำมันด้วยลวด และประทับตรา แล้วทางลูกค้าจะเป็นผู้ตรวจฉีก เมื่อน้ำมันเต็มทุกช่องของถังรถบรรทุกตาม ต้องการ เพื่อตรวจสอบน้ำมันเมื่อรับน้ำมันแล้ว	- ไม่พบปัญหาในการ ดำเนินงาน	-
	- เมื่อเต็มเสร็จจะต้องตรวจสอบและให้แน่ใจว่าไม่มี การรั่วซึม หากพบว่าการรั่วซึมจะต้องแจ้งให้ ผู้ควบคุมการเติมทราบโดยด่วน	- ในขณะที่พนักงานการปฏิบัติงานจะต้องสังเกต และตรวจสอบว่าไม่มีการรั่วซึม หากพบว่าการ รั่วซึมพนักงานจะแจ้งให้ผู้ควบคุมการเติมทราบ ทันที	- ไม่พบปัญหาในการ ดำเนินงาน	-
	- การเติมน้ำมันตามปกติกำหนดให้เติมทีละช่อง ไม่อนุญาตให้เพิ่มครั้งละหลายช่องพร้อมกัน โดยคนเติมคนเดียว กล่าวโดยง่าย ๆ ก็คือ 1 คนต่อ 1 วงเติม	- โครงการได้กำหนดและควบคุมให้พนักงานเติม น้ำมัน โดยพนักงานจะต้องเติมทีละช่อง และ 1 คน ต่อ 1 วงเติม เท่านั้น ไม่อนุญาตให้เติมครั้งละ หลายช่องพร้อมกันโดยคนเติมคนเดียว โดย พนักงานปฏิบัติตามอย่างเคร่งครัด	- ไม่พบปัญหาในการ ดำเนินงาน	-



ตารางที่ 2.2-1 (ต่อ) ผลการปฏิบัติตามมาตรการป้องกันและแก้ไขผลกระทบสิ่งแวดล้อม โครงการทำเทียบเรือและคลังน้ำมันเซลล์สมุทรสงคราม  
ของบริษัท เซลล์ แห่งประเทศไทย จำกัด (ระยะดำเนินการ) ระหว่างเดือนกรกฎาคม-ธันวาคม พ.ศ. 2568

ผลกระทบสิ่งแวดล้อม	มาตรการป้องกันและแก้ไข ผลกระทบสิ่งแวดล้อม	ผลการปฏิบัติตามมาตรการ	ปัญหาอุปสรรค ข้อเสนอแนะ/ แนวทางแก้ไข	เอกสารประกอบผล การปฏิบัติตามมาตรการ
1. การปฏิบัติตาม ขั้นตอนในการ ขนถ่ายน้ำมัน (ต่อ)	- ในขณะที่เติมน้ำมันรถบรรทุกจะไม่อนุญาตเติกรถ หรือผู้โดยสารนั่งอยู่ในแก่ง	- โครงการได้กำหนดกฎระเบียบอย่างชัดเจน ซึ่งไม่ อนุญาตให้ผู้โดยสารนั่งอยู่รถในขณะที่เติมน้ำมัน โดยเด็ดขาด และก่อนเข้าปฏิบัติงานในคลังจะมี การตรวจสอบจากเจ้าหน้าที่รักษาความปลอดภัย ทุกครั้ง	- ไม่พบปัญหาในการ ดำเนินงาน	-
	- เมื่อมีการเคลื่อนรถด้วยเหตุใดๆ ก็ตามจะต้องปิด ฝาแมนโฮลให้เรียบร้อยก่อนสตาร์ทรถหรือเลื่อน รถทุกครั้ง	- โครงการกำหนดให้พนักงานปิดฝาแมนโฮล ให้เรียบร้อยก่อนสตาร์ทรถหรือเลื่อนรถทุกครั้ง เพื่อป้องกันการหกรั่วไหลและเหตุฉุกเฉิน	- ไม่พบปัญหาในการ ดำเนินงาน	-
2. การควบคุมให้ปฏิบัติ ตามกฎหมายข้อบังคับว่า ด้วยความปลอดภัย	- การควบคุมให้ปฏิบัติตามกฎข้อบังคับว่าด้วยความ ปลอดภัย เช่น ห้ามพกอุปกรณ์ซึ่งทำให้เกิด ประกายไฟได้ ห้ามสูบบุหรี่ เป็นต้น	- โครงการยึดถือและปฏิบัติตามปณิธานและ นโยบายด้านสุขภาพอนามัย ความปลอดภัย ความมั่นคง สิ่งแวดล้อม และความรับผิดชอบต่อ สังคมอย่างเคร่งครัด ซึ่งเป็นการควบคุมให้ปฏิบัติ ตามกฎหมายข้อบังคับว่าด้วยความปลอดภัย นอกจากนี้ โครงการมีการกำหนดแผนงานกิจกรรมด้าน อาชีวอนามัย ความปลอดภัย และสิ่งแวดล้อมของ โครงการ เป็นประจำทุกปี และควบคุมให้ปฏิบัติ ตามกฎหมายข้อบังคับว่าด้วยความปลอดภัย เช่น ห้าม พกอุปกรณ์ซึ่งทำให้เกิดประกายไฟได้ ห้ามสูบ บุหรี่ เป็นต้น	- ไม่พบปัญหาในการ ดำเนินงาน	- ภาคผนวก ข-6 เอกสาร ปณิธานและนโยบายด้าน สุขภาพอนามัย ความปลอดภัย ความมั่นคง สิ่งแวดล้อม และ ความรับผิดชอบต่อสังคม - ภาคผนวก ข-7 แผนงาน กิจกรรมด้านอาชีวอนามัยความ ปลอดภัยและสิ่งแวดล้อม - ภาพที่ 2-6 ป้ายเตือนภายใน โครงการ



ตารางที่ 2.2-1 (ต่อ) ผลการปฏิบัติตามมาตรการป้องกันและแก้ไขผลกระทบสิ่งแวดล้อม โครงการทำเทียบเรือและคลังน้ำมันเซลล์สมุทรสงคราม  
ของบริษัท เซลล์ แห่งประเทศไทย จำกัด (ระยะดำเนินการ) ระหว่างเดือนกรกฎาคม-ธันวาคม พ.ศ. 2568

ผลกระทบสิ่งแวดล้อม	มาตรการป้องกันและแก้ไข ผลกระทบสิ่งแวดล้อม	ผลการปฏิบัติตามมาตรการ	ปัญหาอุปสรรค ข้อเสนอแนะ/ แนวทางแก้ไข	เอกสารประกอบผล การปฏิบัติตามมาตรการ
2. การควบคุมให้ปฏิบัติตามกฎข้อบังคับว่าด้วยความปลอดภัย (ต่อ)	กฎข้อบังคับว่าด้วยความปลอดภัยสำหรับ คลังน้ำมันต่างจังหวัด - จะต้องมียกหนังสือแนะนำตัวจากบริษัทฯ เพื่อแสดง ต่อผู้จัดการคลัง และจะต้องแจ้งผู้จัดการคลังก่อน ทุกครั้งที่จะเข้าไปทำงานในบริเวณคลังน้ำมัน	- โครงการกำหนดให้ผู้ที่จะเข้าไปปฏิบัติงานในคลัง ต้องมีหนังสือแนะนำตัวจากบริษัทฯ เพื่อแสดงต่อ ผู้จัดการคลัง และจะต้องแจ้งผู้จัดการคลังให้ รับทราบก่อนทุกครั้ง	- ไม่พบปัญหาในการ ดำเนินงาน	-
	- หากจำเป็นต้องทำงานนอกเหนือจากเวลาทำการ ต้องขออนุมัติจากผู้จัดการคลังก่อนทุกครั้ง	- โครงการได้กำหนดแนวทางในการปฏิบัติก่อนเข้า ทำงานภายในคลัง โดยให้ผู้ที่จะเข้าไปปฏิบัติงาน นอกเหนือจากเวลาทำการ ต้องขออนุมัติจาก ผู้จัดการคลังก่อนทุกครั้งจึงสามารถเข้าไป ปฏิบัติงานได้	- ไม่พบปัญหาในการ ดำเนินงาน	-
	- ต้องแต่งกายให้เรียบร้อยและเหมาะสมกับสภาวะ การทำงานนั้นๆ	- โครงการกำหนดให้ผู้ที่จะเข้าไปปฏิบัติงานแต่ง กายให้เหมาะสมกับสภาพการทำงานและสวมใส่ อุปกรณ์ป้องกันอันตรายส่วนบุคคล ซึ่งภายใน โครงการมีป้ายกำหนดให้พนักงานสวมใส่อุปกรณ์ ป้องกันอันตรายส่วนบุคคลอย่างเคร่งครัด	- ไม่พบปัญหาในการ ดำเนินงาน	- ภาพที่ 2-7 ป้ายเตือนสวมใส่ อุปกรณ์ป้องกันอันตรายส่วน บุคคล
	- ห้ามพกไม้ขีด ไฟแช็ค และอุปกรณ์อื่นใด ซึ่งทำให้ เกิดประกายไฟได้	- โครงการกำหนดให้ผู้เข้าบริเวณภายในคลังฯ ห้ามพกไม้ขีด ไฟแช็ค และอุปกรณ์อื่นใด ซึ่งทำให้ เกิดประกายไฟได้ เข้าบริเวณพื้นที่โครงการโดย เด็ดขาด	- ไม่พบปัญหาในการ ดำเนินงาน	- ภาพที่ 2-6 ป้ายเตือนภายใน โครงการ



ตารางที่ 2.2-1 (ต่อ) ผลการปฏิบัติตามมาตรการป้องกันและแก้ไขผลกระทบสิ่งแวดล้อม โครงการทำเทียบเรือและคลังน้ำมันเซลล์สมุทรสงคราม  
ของบริษัท เซลล์ แห่งประเทศไทย จำกัด (ระยะดำเนินการ) ระหว่างเดือนกรกฎาคม-ธันวาคม พ.ศ. 2568

ผลกระทบสิ่งแวดล้อม	มาตรการป้องกันและแก้ไข ผลกระทบสิ่งแวดล้อม	ผลการปฏิบัติตามมาตรการ	ปัญหาอุปสรรค ข้อเสนอแนะ/ แนวทางแก้ไข	เอกสารประกอบผล การปฏิบัติตามมาตรการ
2. การควบคุมให้ปฏิบัติตามกฎข้อบังคับว่าด้วยความปลอดภัย (ต่อ)	- ห้ามสูบบุหรี่ ยกเว้นภายในอาคารที่ได้รับอนุญาตเท่านั้น	- โครงการห้ามสูบบุหรี่บริเวณโครงการ เพื่อป้องกันการเกิดเหตุฉุกเฉินขึ้น ซึ่งโครงการได้กำหนดพื้นที่ให้สูบบุหรี่ในบริเวณที่ได้รับอนุญาตเท่านั้น	- ไม่พบปัญหาในการดำเนินงาน	- ภาพที่ 2-6 ป้ายเตือนภายในโครงการ
	- ห้ามพกพาอาวุธ ปืน และวัตถุระเบิดทุกชนิด	- โครงการกำหนดข้อปฏิบัติภายในพื้นที่โครงการ โดยห้ามพกพาอาวุธ ปืน และวัตถุระเบิดทุกชนิด เพื่อป้องกันการเกิดเหตุฉุกเฉินขึ้น	- ไม่พบปัญหาในการดำเนินงาน	- ภาพที่ 2-6 ป้ายเตือนภายในโครงการ
	- ห้ามเปิดฝาครอบเครื่องยนต์และซ่อมรถ	- โครงการกำหนดข้อปฏิบัติภายในพื้นที่โครงการ โดยห้ามเปิดฝาครอบเครื่องยนต์และซ่อมรถ ภายในพื้นที่โครงการ	- ไม่พบปัญหาในการดำเนินงาน	-
	- ห้ามขับรถเร็วเกินกว่า 20 กิโลเมตรต่อชั่วโมง	- โครงการจัดให้มีป้ายควบคุมการจราจร จำกัดความเร็วไม่เกิน 20 กิโลเมตรต่อชั่วโมง ภายในบริเวณพื้นที่โครงการ	- ไม่พบปัญหาในการดำเนินงาน	- ภาพที่ 2-8 ป้ายควบคุมการจราจรภายในโครงการ
	- ห้ามปีบแตรรถ	- โครงการกำหนดข้อปฏิบัติภายในพื้นที่โครงการ โดยห้ามปีบแตรรถภายในบริเวณพื้นที่โครงการ	- ไม่พบปัญหาในการดำเนินงาน	-
	- ห้ามเปิดวิทยุ เทป และเครื่องเสียงใดๆ ยกเว้นภายในอาคารที่ได้รับอนุญาตเท่านั้น	- โครงการกำหนดข้อปฏิบัติภายในพื้นที่โครงการ โดยห้ามเปิดวิทยุ เทป และเครื่องเสียงใดๆ ยกเว้นที่ได้รับอนุญาตเท่านั้น	- ไม่พบปัญหาในการดำเนินงาน	-



ตารางที่ 2.2-1 (ต่อ) ผลการปฏิบัติตามมาตรการป้องกันและแก้ไขผลกระทบสิ่งแวดล้อม โครงการทำเทียบเรือและคลังน้ำมันเซลล์สมุทรสงคราม  
ของบริษัท เซลล์ แห่งประเทศไทย จำกัด (ระยะดำเนินการ) ระหว่างเดือนกรกฎาคม-ธันวาคม พ.ศ. 2568

ผลกระทบสิ่งแวดล้อม	มาตรการป้องกันและแก้ไข ผลกระทบสิ่งแวดล้อม	ผลการปฏิบัติตามมาตรการ	ปัญหาอุปสรรค ข้อเสนอแนะ/ แนวทางแก้ไข	เอกสารประกอบผล การปฏิบัติตามมาตรการ
2. การควบคุมให้ปฏิบัติตามกฎข้อบังคับว่าด้วยความปลอดภัย (ต่อ)	- ห้ามนำไฟฉาย ซึ่งมีใช้แบบนิรภัยเข้าไปภายในบริเวณคลังน้ำมัน	- โครงการกำหนดข้อปฏิบัติภายในพื้นที่โครงการ โดยห้ามนำไฟฉาย ซึ่งอนุญาตเฉพาะแบบนิรภัยเข้าไปภายในบริเวณคลังน้ำมัน	- ไม่พบปัญหาในการดำเนินงาน	-
	- ห้ามถ่ายรูป ภาพยนตร์ วิดีโอเทป	- โครงการกำหนดข้อปฏิบัติภายในพื้นที่โครงการ โดยห้ามถ่ายรูป ภาพยนตร์ วิดีโอเทปภายในพื้นที่โครงการ	- ไม่พบปัญหาในการดำเนินงาน	-
	- ห้ามสวมรองเท้าที่มีรองเท้าเป็นเหล็กประกอบอยู่	- โครงการกำหนดข้อปฏิบัติภายในพื้นที่โครงการ โดยห้ามสวมรองเท้าที่มีรองเท้าเป็นเหล็กประกอบอยู่ เพื่อป้องกันการเกิดประกายไฟ	- ไม่พบปัญหาในการดำเนินงาน	-
	- ห้ามนำพาผู้ไม่เกี่ยวข้องเข้าไปในบริเวณคลังน้ำมัน	- โครงการกำหนดห้ามนำพาผู้ไม่เกี่ยวข้องเข้าไปในบริเวณคลังน้ำมันโดยเด็ดขาด ซึ่งผู้ที่เข้าไปภายในคลังจะต้องได้รับอนุญาตจากนายคลังก่อนเข้าคลังน้ำมัน โดยโครงการจัดให้มีพนักงานรักษาความปลอดภัยบริเวณหน้าคลังเป็นผู้ตรวจสอบความเรียบร้อย	- ไม่พบปัญหาในการดำเนินงาน	- ภาพที่ 2-12 พนักงานรักษาความปลอดภัย
	- ห้ามดื่มสุราหรือของมึนเมา	- โครงการกำหนดข้อปฏิบัติภายในพื้นที่โครงการ ห้ามดื่มสุราหรือของมึนเมาภายในพื้นที่โครงการโดยเด็ดขาด	- ไม่พบปัญหาในการดำเนินงาน	-



ตารางที่ 2.2-1 (ต่อ) ผลการปฏิบัติตามมาตรการป้องกันและแก้ไขผลกระทบสิ่งแวดล้อม โครงการทำเทียบเรือและคลังน้ำมันเซลล์สมุทรสงคราม  
ของบริษัท เซลล์ แห่งประเทศไทย จำกัด (ระยะดำเนินการ) ระหว่างเดือนกรกฎาคม-ธันวาคม พ.ศ. 2568

ผลกระทบสิ่งแวดล้อม	มาตรการป้องกันและแก้ไข ผลกระทบสิ่งแวดล้อม	ผลการปฏิบัติตามมาตรการ	ปัญหาอุปสรรค ข้อเสนอแนะ/ แนวทางแก้ไข	เอกสารประกอบผล การปฏิบัติตามมาตรการ
2. การควบคุมให้ปฏิบัติตามกฎข้อบังคับว่าด้วยความปลอดภัย (ต่อ)	- ห้ามเล่นการพนัน	- โครงการกำหนดข้อปฏิบัติภายในพื้นที่โครงการ ห้ามเล่นการพนันภายในพื้นที่โครงการโดยเด็ดขาด	- ไม่พบปัญหาในการดำเนินงาน	-
	- ห้ามเข้าไปในเขตบริเวณนอกเหนือจากที่ได้รับอนุญาต	- โครงการกำหนดข้อปฏิบัติภายในพื้นที่โครงการ ให้พนักงานห้ามเข้าไปในเขตบริเวณนอกเหนือจากที่ได้รับอนุญาต	- ไม่พบปัญหาในการดำเนินงาน	-
3. ความปลอดภัย	- จัดให้มีการฝึกของพนักงานในการปฏิบัติตามแผนปฏิบัติการต่างๆ เป็นประจำทุก 3 เดือน เช่น แผนปฏิบัติการฉุกเฉินในกรณีเกิดไฟไหม้ เป็นต้น <b>ข้อปฏิบัติในกรณีเกิดเพลิงไหม้</b> - ให้ผู้อยู่ใกล้บริเวณเพลิงไหม้ รีบตรงไปยังชั้มที่เก็บเครื่องมือดับเพลิงที่ใกล้ที่สุดนำเครื่องมือดับเพลิงเบื้องต้นไปดับเพลิงทันที พร้อมกับตะโกนว่าไฟไหม้ๆ จนกว่าจะมีคนมาช่วยเหลือ	- โครงการดำเนินการตามข้อปฏิบัติในกรณีเกิดเหตุเพลิงไหม้ โดยโครงการได้จัดทีมงานระบุน้ำที่และความรับผิดชอบและมีการฝึกซ้อมเป็นประจำทุกปี เพื่อให้มีความพร้อมในกรณีเกิดเหตุฉุกเฉินซึ่งให้ผู้อยู่ใกล้บริเวณเพลิงไหม้ รีบตรงไปยังชั้มที่เก็บเครื่องมือดับเพลิงที่ใกล้ที่สุด นำเครื่องมือดับเพลิงเบื้องต้นไปดับเพลิงทันที พร้อมกับตะโกนขอความช่วยเหลือ ซึ่งจากการดำเนินการที่ผ่านมา ยังไม่พบเหตุการณ์เพลิงไหม้ขึ้นแต่อย่างใด	- ไม่พบปัญหาในการดำเนินงาน	- ภาคผนวก ข-8 แผนปฏิบัติการฉุกเฉิน



ตารางที่ 2.2-1 (ต่อ) ผลการปฏิบัติตามมาตรการป้องกันและแก้ไขผลกระทบสิ่งแวดล้อม โครงการทำเทียบเรือและคลังน้ำมันเซลล์สมุทรสงคราม  
ของบริษัท เซลล์ แห่งประเทศไทย จำกัด (ระยะดำเนินการ) ระหว่างเดือนกรกฎาคม-ธันวาคม พ.ศ. 2568

ผลกระทบสิ่งแวดล้อม	มาตรการป้องกันและแก้ไข ผลกระทบสิ่งแวดล้อม	ผลการปฏิบัติตามมาตรการ	ปัญหาอุปสรรค ข้อเสนอแนะ/ แนวทางแก้ไข	เอกสารประกอบผล การปฏิบัติตามมาตรการ
3. ความปลอดภัย (ต่อ)	- ให้ผู้ที่อยู่ใกล้เปิดหูดสัญญาณ หรือรัวระฆังทันที	- โครงการได้ดำเนินการตามข้อปฏิบัติในกรณีเกิดเหตุเพลิงไหม้ ซึ่งให้ผู้ที่อยู่ใกล้เปิดหูดสัญญาณ หรือรัวระฆังทันที เพื่อเตือนเหตุเพลิงไหม้ ซึ่งโครงการมีการฝึกซ้อมเป็นประจำทุกปี เพื่อให้มีความพร้อมในกรณีเกิดเหตุฉุกเฉิน	- ไม่พบปัญหาในการดำเนินงาน	- ภาคผนวก ข-8 แผนปฏิบัติการฉุกเฉิน
	- กดสวิทช์ฉุกเฉิน เพื่อหยุดจ่ายผลิตภัณฑ์ทุกชนิด	- โครงการได้ดำเนินการตามข้อปฏิบัติในกรณีเกิดเหตุเพลิงไหม้ หากเกิดเหตุฉุกเฉินขึ้น ให้กดสวิทช์ฉุกเฉิน เพื่อหยุดจ่ายผลิตภัณฑ์ทุกชนิด ซึ่งโครงการมีการฝึกซ้อมเป็นประจำทุกปี เพื่อให้มีความพร้อมในกรณีเกิดเหตุฉุกเฉิน	- ไม่พบปัญหาในการดำเนินงาน	- ภาคผนวก ข-8 แผนปฏิบัติการฉุกเฉิน
	- ติดเครื่องปั้มน้ำดับเพลิง พร้อมนำสายสูบ หัวฉีด น้ำยาฟองเคมี และอุปกรณ์อื่นๆ เพื่อดับเพลิงในขั้นต้นต่อไป	- โครงการมีแผนปฏิบัติการในกรณีเกิดเหตุฉุกเฉินขึ้น และยังมีการซ้อมตามแผนปฏิบัติการเป็นประจำทุกปี พร้อมทั้งมีการจัดเตรียมอุปกรณ์ดับเพลิงในบริเวณหน้าท่าเทียบเรือ บริเวณภายในคลังมีการตรวจสอบอุปกรณ์เพื่อให้มีความสมบูรณ์และพร้อมสำหรับการใช้งาน	- ไม่พบปัญหาในการดำเนินงาน	- ภาพที่ 2-9 อุปกรณ์ดับเพลิงบริเวณหน้าท่า - ภาพที่ 2-10 อุปกรณ์ดับเพลิงภายในคลัง



ตารางที่ 2.2-1 (ต่อ) ผลการปฏิบัติตามมาตรการป้องกันและแก้ไขผลกระทบสิ่งแวดล้อม โครงการทำเทียบเรือและคลังน้ำมันเซลล์สมุทรสงคราม  
ของบริษัท เซลล์ แห่งประเทศไทย จำกัด (ระยะดำเนินการ) ระหว่างเดือนกรกฎาคม-ธันวาคม พ.ศ. 2568

ผลกระทบสิ่งแวดล้อม	มาตรการป้องกันและแก้ไข ผลกระทบสิ่งแวดล้อม	ผลการปฏิบัติตามมาตรการ	ปัญหาอุปสรรค ข้อเสนอแนะ/ แนวทางแก้ไข	เอกสารประกอบผล การปฏิบัติตามมาตรการ
3. ความปลอดภัย (ต่อ)	- ให้เคลื่อนย้ายรถบรรทุกทุกน้ำมันและอื่นๆ ออกไป จากคลังน้ำมัน	- โครงการกำหนดให้เคลื่อนย้ายรถบรรทุกทุกน้ำมัน และอื่นๆ ออกไปจากคลังน้ำมัน ซึ่งจากการ ดำเนินการที่ผ่านมายังไม่พบเหตุการณ์เพลิงไหม้ขึ้น แต่อย่างใด	- ไม่พบปัญหาในการ ดำเนินงาน	-
	- ปิดประตูหน้าต่าง และทางเข้าโกดังอื่นๆ ที่ไม่ใช่ จุดที่เกิดเพลิงไหม้ ปิดวาล์วสกัด และวาล์วหน้าถัง ทุกตัว	- โครงการจัดให้มีวาล์วบริเวณหน้าถัง และ กำหนดให้ปิดประตูหน้าต่าง และทางเข้าโกดัง อื่นๆ ที่ไม่ใช่จุดที่เกิดเพลิงไหม้ ปิดวาล์วสกัด และ วาล์วหน้าถังทุกตัว นอกจากนี้ยังมีการซ้อม แผนปฏิบัติการฉุกเฉินเป็นประจำทุกปี เพื่อเตรียม ความพร้อมในกรณีที่มีเหตุฉุกเฉินเกิดขึ้น ซึ่งจาก การดำเนินการที่ผ่านมายังไม่พบเหตุการณ์เพลิง ไหม้ขึ้นแต่อย่างใด	- ไม่พบปัญหาในการ ดำเนินงาน	- ภาพที่ 2-11 วาล์วบริเวณหน้า ถัง
	- รีบแจ้งขอความช่วยเหลือจากเจ้าหน้าที่ดับเพลิง ท้องถิ่นทันที	- โครงการดำเนินการตามขั้นตอนในปฏิบัติตาม แผนปฏิบัติการฉุกเฉินของโครงการ ซึ่งจากการ ดำเนินการที่ผ่านมายังไม่พบเหตุการณ์เพลิงไหม้ขึ้น แต่อย่างใด	- ไม่พบปัญหาในการ ดำเนินงาน	- ภาคผนวก ข-8 แผนปฏิบัติการ ฉุกเฉิน





ตารางที่ 2.2-1 (ต่อ) ผลการปฏิบัติตามมาตรการป้องกันและแก้ไขผลกระทบสิ่งแวดล้อม โครงการทำเทียบเรือและคลังน้ำมันเซลล์สมุทรสงคราม  
ของบริษัท เซลล์ แห่งประเทศไทย จำกัด (ระยะดำเนินการ) ระหว่างเดือนกรกฎาคม-ธันวาคม พ.ศ. 2568

ผลกระทบสิ่งแวดล้อม	มาตรการป้องกันและแก้ไข ผลกระทบสิ่งแวดล้อม	ผลการปฏิบัติตามมาตรการ	ปัญหาอุปสรรค ข้อเสนอแนะ/ แนวทางแก้ไข	เอกสารประกอบผล การปฏิบัติตามมาตรการ
3. ความปลอดภัย (ต่อ)	- ห้ามผู้ไม่มีหน้าที่เกี่ยวข้องเข้ามาในบริเวณคลัง	- โครงการห้ามผู้ไม่มีหน้าที่เกี่ยวข้องเข้ามาในบริเวณคลังโดยเด็ดขาด โดยจัดให้มีพนักงานรักษาความปลอดภัยบริเวณหน้าคลังเพื่อตรวจสอบความเรียบร้อย	- ไม่พบปัญหาในการดำเนินงาน	- ภาพที่ 2-12 พนักงานรักษาความปลอดภัย
	- การปฏิบัติทั้งหมดนี้ ให้อยู่ภายใต้การควบคุมของนายคลัง หรือผู้ช่วยนายคลัง	- โครงการได้ดำเนินการตามข้อปฏิบัติการเกิดเพลิงไหม้ โดยให้อยู่ภายใต้การควบคุมของนายคลัง หรือผู้ช่วยนายคลัง ซึ่งโครงการมีการฝึกซ้อมเป็นประจำทุกปี เพื่อให้มีความพร้อมในกรณีเกิดเหตุฉุกเฉิน	- ไม่พบปัญหาในการดำเนินงาน	-
	- นอกเวลาทำงานให้ยามรักษาการณ์ปฏิบัติตามข้อปฏิบัติข้างต้น พร้อมทั้งรับรายงานนายคลังหรือผู้ช่วยนายคลังทันที	- โครงการจัดให้มีพนักงานรักษาความปลอดภัยเพื่อรักษาความปลอดภัยภายในคลัง หากในกรณีนอกเวลาทำงานให้พนักงานรักษาความปลอดภัยรักษาการณ์ปฏิบัติตามข้อปฏิบัติของโครงการอย่างเคร่งครัด และรับรายงานนายคลังหรือผู้ช่วยนายคลังทันที	- ไม่พบปัญหาในการดำเนินงาน	- ภาพที่ 2-12 พนักงานรักษาความปลอดภัย



ตารางที่ 2.2-1 (ต่อ) ผลการปฏิบัติตามมาตรการป้องกันและแก้ไขผลกระทบสิ่งแวดล้อม โครงการทำเทียบเรือและคลังน้ำมันเซลล์สมุทรสงคราม  
ของบริษัท เซลล์ แห่งประเทศไทย จำกัด (ระยะดำเนินการ) ระหว่างเดือนกรกฎาคม-ธันวาคม พ.ศ. 2568

ผลกระทบสิ่งแวดล้อม	มาตรการป้องกันและแก้ไข ผลกระทบสิ่งแวดล้อม	ผลการปฏิบัติตามมาตรการ	ปัญหาอุปสรรค ข้อเสนอแนะ/ แนวทางแก้ไข	เอกสารประกอบผล การปฏิบัติตามมาตรการ
3. ความปลอดภัย (ต่อ)	แผนปฏิบัติการในกรณีที่มีการหกรั่วของน้ำมัน ลงสู่แม่น้ำ - นายเวร สั่งหยุดการสูบน้ำมันจากเรือทันที	- โครงการจัดให้มีพนักงานเฝ้าท่าเรือประจำอยู่ ตลอดเวลา 1 คน เพื่อควบคุมการสูบน้ำมันหากเกิด กรณีรั่วไหลให้นายเวรสั่งหยุดการสูบน้ำมัน จากเรือได้ทันที	- ไม่พบปัญหาในการ ดำเนินงาน	-
	- ผู้ควบคุมงานรักษาความปลอดภัยสิ่งเดินเครื่อง ปั้มน้ำดับเพลิงไว้เตรียมพร้อมในการดับเพลิงที่ อาจเกิดขึ้นได้	- โครงการมีอุปกรณ์ดับเพลิงในบริเวณหน้าท่าและ จัดให้มีความพร้อมต่อการใช้งานในกรณีเกิดเหตุ ฉุกเฉิน	- ไม่พบปัญหาในการ ดำเนินงาน	- ภาพที่ 2-9 อุปกรณ์ดับเพลิง หน้าท่า
	- แจ้งเหตุฉุกเฉินให้เจ้าหน้าที่อาวุโสด้านความ ปลอดภัยทราบ เพื่อควบคุมการปฏิบัติการเก็บ คราบน้ำมัน	- โครงการจัดให้มีแผนปฏิบัติการเหตุฉุกเฉินพร้อม ทั้งผู้รับผิดชอบในแต่ละหน้าที่ พร้อมทั้งมีอุปกรณ์ ดับเพลิงทั้งบริเวณหน้าท่าเตรียมพร้อมไว้ในกรณี เกิดเหตุฉุกเฉิน	- ไม่พบปัญหาในการ ดำเนินงาน	- ภาคผนวก ข-8 แผนปฏิบัติการ ฉุกเฉิน - ภาพที่ 2-9 อุปกรณ์ดับเพลิง บริเวณหน้าท่า
	- นำเรือท้องแบนลงแม่น้ำ เพื่อทำการลากบูน (Boom) และสำรวจแนวคราบน้ำมัน	- โครงการจัดเตรียมให้มีพนักงานสำรวจแนวคราบ น้ำมัน โดยมีการจัดเตรียมเรือท้องแบนสำรองไว้ เพื่อทำการลากบูน (Boom) ป้องกันการรั่วไหลใน กรณีเกิดเหตุฉุกเฉินขึ้น	- ไม่พบปัญหาในการ ดำเนินงาน	- ภาพที่ 2-13 เรือท้องแบน สำหรับสำรวจคราบน้ำมันกรณี เกิดเหตุฉุกเฉิน



ตารางที่ 2.2-1 (ต่อ) ผลการปฏิบัติตามมาตรการป้องกันและแก้ไขผลกระทบสิ่งแวดล้อม โครงการทำเทียบเรือและคลังน้ำมันเซลล์สมุทรสงคราม  
ของบริษัท เซลล์ แห่งประเทศไทย จำกัด (ระยะดำเนินการ) ระหว่างเดือนกรกฎาคม-ธันวาคม พ.ศ. 2568

ผลกระทบสิ่งแวดล้อม	มาตรการป้องกันและแก้ไข ผลกระทบสิ่งแวดล้อม	ผลการปฏิบัติตามมาตรการ	ปัญหาอุปสรรค ข้อเสนอแนะ/ แนวทางแก้ไข	เอกสารประกอบผล การปฏิบัติตามมาตรการ
3. ความปลอดภัย (ต่อ)	- นำ (Boom) ลงไปในน้ำ เพื่อล้อมรอบน้ำมันไว้ไม่ให้ขยายตัวออกในกรณีกระแสน้ำไหลเร็วให้ใช้บูมล้อมไว้ 2 ชั้น	- โครงการจัดเตรียมให้มิทูน (Boom) ไว้สำหรับล้อมรอบน้ำมันไว้ไม่ให้ขยายตัวออกในกรณีกระแสน้ำไหลเร็วให้ใช้มิทูน (Boom) ล้อมไว้ 2 ชั้นไว้อย่างเพียงพอและพร้อมใช้งานอยู่เสมอ	- ไม่พบปัญหาในการดำเนินงาน	- ภาพที่ 2-14 อุปกรณ์และเครื่องมือสำหรับกำจัดคราบน้ำมัน
	- นำเครื่องเก็บคราบน้ำมัน (Skimmer) ลงน้ำภายในวงล้อมของบูม (Boom) เพื่อดูดคราบน้ำมันขึ้นจากน้ำ	- โครงการจัดเตรียมเครื่องเก็บคราบน้ำมัน (Skimmer) ลงน้ำภายในวงล้อมของบูม (Boom) ในกรณีเกิดเหตุฉุกเฉินไว้อย่างเพียงพอและพร้อมใช้งานอยู่เสมอ	- ไม่พบปัญหาในการดำเนินงาน	- ภาพที่ 2-14 อุปกรณ์และเครื่องมือสำหรับกำจัดคราบน้ำมัน
	- ใช้รถรับน้ำมันที่เครื่องเก็บคราบน้ำมันส่งขึ้นมาจากผิวน้ำ	- โครงการกำหนดให้ใช้รถรับน้ำมันที่เครื่องเก็บคราบน้ำมันส่งขึ้นมาจากผิวน้ำ	- ไม่พบปัญหาในการดำเนินงาน	-
	- เมื่อเก็บคราบน้ำมันได้หมดแล้ว ให้นำเครื่องเก็บคราบน้ำมันขึ้นจากน้ำ	- โครงการจะปฏิบัติตามมาตรการกำหนด โดยเมื่อเก็บคราบน้ำมันได้หมดแล้ว ให้นำเครื่องเก็บคราบน้ำมันขึ้นจากน้ำ	- ไม่พบปัญหาในการดำเนินงาน	-
	- ใช้เรือสำรวจบริเวณใกล้เคียงจนแน่ใจว่าไม่มีคราบน้ำมันหลงเหลืออยู่แล้ว ให้เก็บบูมขึ้นจากน้ำแล้วนำเรือขึ้นจากน้ำ	- โครงการจะปฏิบัติตามมาตรการกำหนด โดยจะใช้เรือสำรวจบริเวณใกล้เคียงจนแน่ใจว่าไม่มีคราบน้ำมันหลงเหลืออยู่แล้ว ให้เก็บบูมขึ้นจากน้ำแล้วนำเรือขึ้นจากน้ำ	- ไม่พบปัญหาในการดำเนินงาน	-



ตารางที่ 2.2-1 (ต่อ) ผลการปฏิบัติตามมาตรการป้องกันและแก้ไขผลกระทบสิ่งแวดล้อม โครงการทำแทียบเรือและคลังน้ำมันเซลล์สมุทรสงคราม  
ของบริษัท เซลล์ แห่งประเทศไทย จำกัด (ระยะดำเนินการ) ระหว่างเดือนกรกฎาคม-ธันวาคม พ.ศ. 2568

ผลกระทบสิ่งแวดล้อม	มาตรการป้องกันและแก้ไข ผลกระทบสิ่งแวดล้อม	ผลการปฏิบัติตามมาตรการ	ปัญหาอุปสรรค ข้อเสนอแนะ/ แนวทางแก้ไข	เอกสารประกอบผล การปฏิบัติตามมาตรการ
3. ความปลอดภัย (ต่อ)	- ทำความสะอาดอุปกรณ์ทั้งหมด เช่น บูม เครื่อง เก็บคราบน้ำมัน เรือ เสื้อชูชีพแล้วนำเข้าโรงเก็บ	- โครงการกำหนดให้ดำเนินการทำความสะอาด อุปกรณ์ทั้งหมด ได้แก่ บูม เครื่องเก็บคราบน้ำมัน เรือ เสื้อชูชีพ แล้วนำเข้าโรงเก็บในกรณีที่มีการ ใช้งาน พร้อมทั้งตรวจสอบความเหมาะสมและ ความพร้อมสำหรับการใช้งานในครั้งถัดไป	- ไม่พบปัญหาในการ ดำเนินงาน	-
	- ทำรายงานการเก็บคราบน้ำมันโดยละเอียด เช่น ชนิดของน้ำมัน ปริมาณ แหล่งที่มาของคราบ น้ำมัน (มาจากที่อื่น หรือมาจากการปฏิบัติงาน ของเซลล์) เวลาที่พบคราบน้ำมัน เวลาสิ้นสุดการ เก็บคราบน้ำมัน จำนวนคนและอุปกรณ์ที่ใช้ใน การเก็บคราบน้ำมัน เป็นต้น	- โครงการกำหนดให้มีการจัดทำรายงานเก็บคราบ น้ำมันโดยละเอียด ในกรณีที่เกิดเหตุฉุกเฉินขึ้น เพื่อจัดเก็บข้อมูลไว้เป็นแนวทางในการเตรียมแผน ป้องกันการเกิดซ้ำ ทั้งนี้ จากการดำเนินการที่ผ่านมา ยังไม่มีเกิดเหตุฉุกเฉินขึ้นภายในโครงการ แต่อย่างใด	- ไม่พบปัญหาในการ ดำเนินงาน	-



ตารางที่ 2.2-1 (ต่อ) ผลการปฏิบัติตามมาตรการป้องกันและแก้ไขผลกระทบสิ่งแวดล้อม โครงการทำเทียบเรือและคลังน้ำมันเซลล์สมุทรสงคราม  
ของบริษัท เซลล์ แห่งประเทศไทย จำกัด (ระยะดำเนินการ) ระหว่างเดือนกรกฎาคม-ธันวาคม พ.ศ. 2568

ผลกระทบสิ่งแวดล้อม	มาตรการป้องกันและแก้ไข ผลกระทบสิ่งแวดล้อม	ผลการปฏิบัติตามมาตรการ	ปัญหาอุปสรรค ข้อเสนอแนะ/ แนวทางแก้ไข	เอกสารประกอบผล การปฏิบัติตามมาตรการ
3. ความปลอดภัย (ต่อ)	แผนปฏิบัติการฉุกเฉินในกรณีเกิดไฟไหม้ของ คลังสมุทรสงคราม - จัดให้มีแผนปฏิบัติการฉุกเฉินในกรณีเกิดไฟไหม้	- ทางโครงการมีแผนปฏิบัติการในกรณีเกิดเหตุ ฉุกเฉิน และยังมีการซ้อมตามแผนปฏิบัติการเป็น ประจำทุกปี พร้อมทั้งมีการจัดเตรียมอุปกรณ์ ดับเพลิงในบริเวณหน้าท่าเทียบเรือ บริเวณภายใน คลังมีการตรวจสอบอุปกรณ์เพื่อให้มีความ สมบูรณ์และพร้อมสำหรับการใช้งาน โดยในปี พ.ศ. 2568 มีการฝึกซ้อมแผนปฏิบัติการฉุกเฉิน และอพยพหนีไฟ ในวันที่ 9 ตุลาคม พ.ศ. 2568 โครงการยังได้ดำเนินการฝึกซ้อมแผนฉุกเฉินการ เก็บกู้คราบน้ำมันทางเรือ โดยปี พ.ศ. 2568 ได้ ดำเนินการฝึกซ้อมจำนวน 2 ครั้ง เมื่อวันที่ 17 มิถุนายน พ.ศ. 2568 และวันที่ 25 พฤศจิกายน พ.ศ. 2568	- ไม่พบปัญหาในการ ดำเนินงาน	- ภาคผนวก ข-8 แผนปฏิบัติการ ฉุกเฉิน - ภาคผนวก ข-9 สรุปผลการ ฝึกซ้อมแผนกรณีเกิดเพลิงไหม้ พ.ศ. 2568 - ภาคผนวก ข-10 สรุปผลการ ฝึกซ้อมการเก็บกู้คราบน้ำมัน ทางเรือ พ.ศ. 2568 - ภาพที่ 2-9 อุปกรณ์ดับเพลิง บริเวณหน้าท่า - ภาพที่ 2-10 อุปกรณ์ดับเพลิง ภายในคลัง - ภาพที่ 2-15 ภาพกิจกรรมการ ซ้อมแผนฉุกเฉิน พ.ศ. 2568 - ภาพที่ 2-16 ภาพกิจกรรมการ ซ้อมเก็บกู้คราบน้ำมันทางเรือ พ.ศ. 2568



ภาพที่ 2-1 บริเวณเจ้าหน้าที่ตรวจสอบผลิตภัณฑ์ของเรือ  
และควบคุมการสูบน้ำถ่ายผลิตภัณฑ์



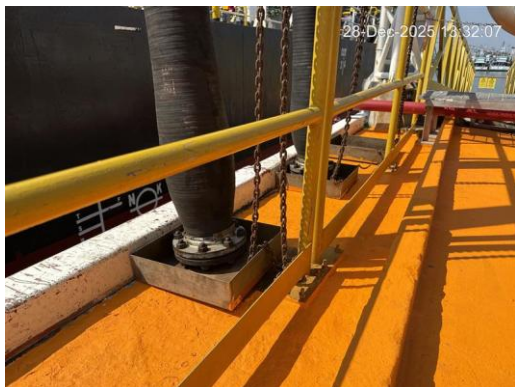
ภาพที่ 2-2 บริเวณท่าเทียบเรือ



ภาพที่ 2-3 บริเวณลานถังน้ำมัน



ภาพที่ 2-4 ห้องควบคุมมาตรวัดน้ำมันของถังเก็บน้ำมัน



ภาพที่ 2-5 ถาดรองน้ำมันที่อาจหกรั่วไหลจากการถอดท่อและข้อต่อในการขนถ่ายน้ำมันที่ท่าเรือ





ภาพที่ 2-6 ป้ายเตือนภายในโครงการ



ภาพที่ 2-7 ป้ายเตือนสวมใส่อุปกรณ์ป้องกันอันตราย  
ส่วนบุคคล



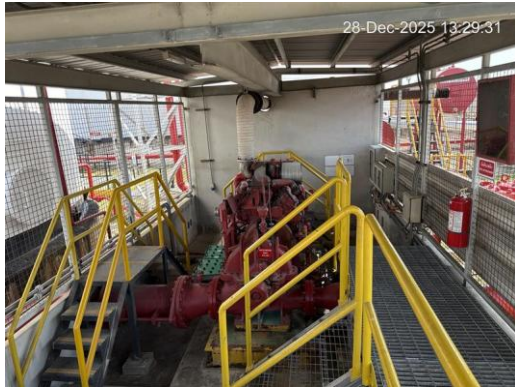
ภาพที่ 2-8 ป้ายควบคุมการจราจรภายในโครงการ



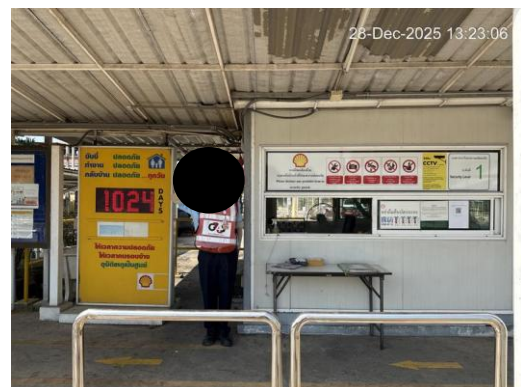
ภาพที่ 2-9 อุปกรณ์ดับเพลิงบริเวณหน้าท่า







ภาพที่ 2-10 อุปกรณ์ดับเพลิงภายในคลัง



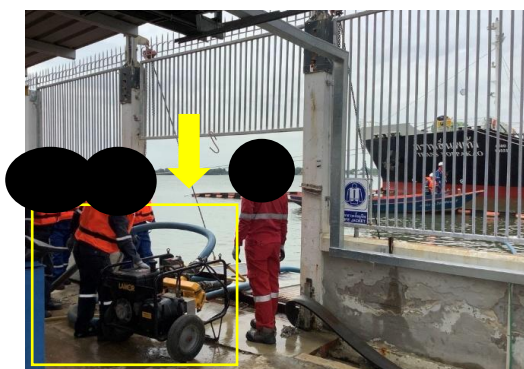
ภาพที่ 2-11 วาล์วบริเวณหน้าถัง

ภาพที่ 2-12 พนักงานรักษาความปลอดภัย





ภาพที่ 2-13 เรือท้องแบนสำหรับสำรวจคราบน้ำมันกรณีเกิดเหตุฉุกเฉิน



ภาพที่ 2-14 อุปกรณ์และเครื่องมือสำหรับกำจัดคราบน้ำมัน





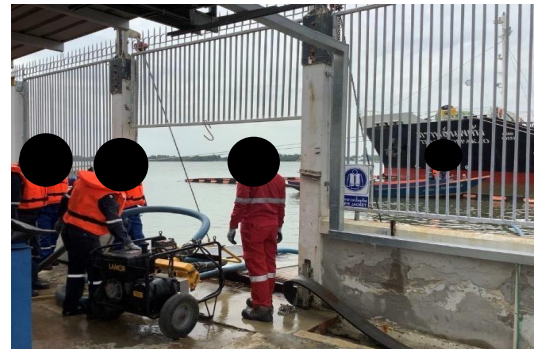
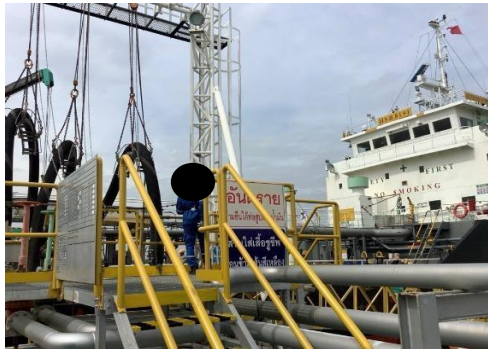
ภาพที่ 2-15 ภาพกิจกรรมการซ้อมแผนฉุกเฉิน พ.ศ. 2568



ครั้งที่ 1 ดำเนินการฝึกซ้อมเมื่อวันที่ 17 มิถุนายน พ.ศ. 2568

ภาพที่ 2-16 ภาพกิจกรรมการซ้อมเก็บกู้คราบน้ำมันทางเรือ พ.ศ. 2568





ครั้งที่ 2 ดำเนินการฝึกซ้อมเมื่อวันที่ 25 พฤศจิกายน พ.ศ. 2568

ภาพที่ 2-16 (ต่อ) ภาพกิจกรรมการซ้อมเก็บกู้คราบน้ำมันทางเรือ พ.ศ. 2568